

ТИПОВОЙ ПРОЕКТ ДИЗАЙНА И ЗОНИРОВАНИЯ помещений центров образования естественно-научной и технологической направленностей «Точка роста», планируемых к созданию в Республике Хакасия в 2024 году

Раздел 1. Общие положения

Типовой проект дизайна и зонирования помещений центров образования естественно-научной и технологической направленностей «Точка роста» (далее – центры «Точка роста»), планируемых к созданию в Республике Хакасия в 2023 году (далее – типовой проект дизайна и зонирования), сформирован в соответствии с руководством по проектированию и дизайну образовательного пространства и руководством по фирменному стилю, разработанными федеральным государственным автономным образовательным учреждением дополнительного профессионального образования «Академия реализации государственной политики и профессионального развития работников образования Министерства просвещения Российской Федерации» для использования центрами «Точка роста».

Центры «Точка роста» представляют собой совокупность учебных помещений для реализации основных и дополнительных общеобразовательных программ, в которых размещено оборудование естественно-научной и технологической направленностей (для проведения лабораторных и практических занятий естественно-научной и технологической направленностей), а также при возможности создания функциональных зон для организации проектной деятельности и групповой работы.

Центр «Точка роста» включает лабораторию по следующим направленностям: физическая, химическая и биологическая.

Лаборатории центра «Точка роста» должны быть расположены в пределах одного здания. Требования к минимальной площади помещений лабораторий центра «Точка роста» не устанавливаются. Итоговые центры «Точка роста» в разных школах могут отличаться от типового проекта.

Размещение вывесок с фирменным знаком «Точка роста» на фасаде здания общеобразовательной организации, на базе которой создается центр «Точка роста», не предусмотрено.

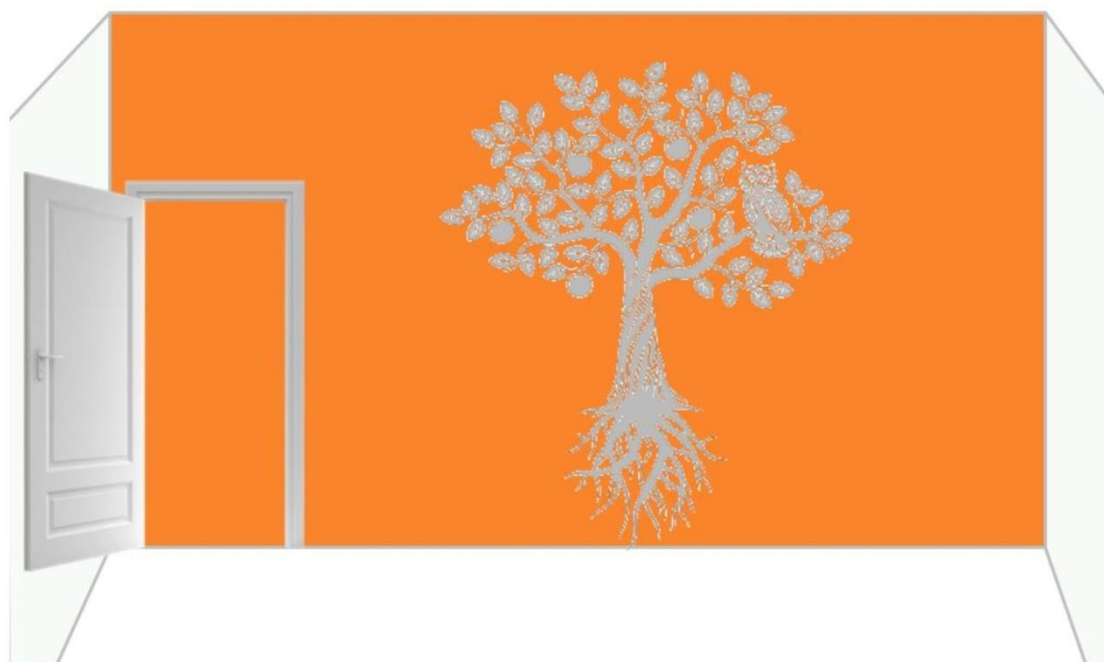
Раздел 2. Физическая лаборатория

Визуализация помещения физической лаборатории:

ВИЗУАЛИЗАЦИЯ ФИЗИЧЕСКОЙ ЛАБОРАТОРИИ



Кабинет физики, оформление стены



Требования к оформлению помещения физической лаборатории:
Передняя и боковые стены помещения окрашены в белый цвет, задняя стена помещения выделена акцентным цветом – полностью окрашена в пастельно-оранжевый цвет.

ЦВЕТА

основные

RAL 9016
транспортный белый



Стены

RAL 7044
серый шелк



**Столы
Стеллажи
Шкафы
Жалюзи**

акцентные

RAL 2003
пастельно-оранжевый



Стулья

Акцентные детали

RAL 7044
серый шелк



Линолеум

Стена, окрашенная в пастельно-оранжевый акцентный цвет, брендируется стилеобразующим элементом Министерства просвещения Российской Федерации (дерево в белом цвете) и знаком национального проекта «Образование» в виде графики (в белом цвете). Брендирование наносится с помощью настенной наклейки или выкраски по трафарету в один цвет. По поверхности пола в помещении укладывается однотонное полимерное покрытие или однотонный коммерческий линолеум серого цвета. В помещении используется либо окрашенный потолок, либо подвесной плиточный потолок, либо подвесной гипсокартонный потолок белого цвета.

На окнах используются рулонные белые или светло-серые шторы.

Мебель, размещенная в помещении, должна быть светло-серого цвета, за исключением ученических стульев, выполненных в пастельно-оранжевом цвете.

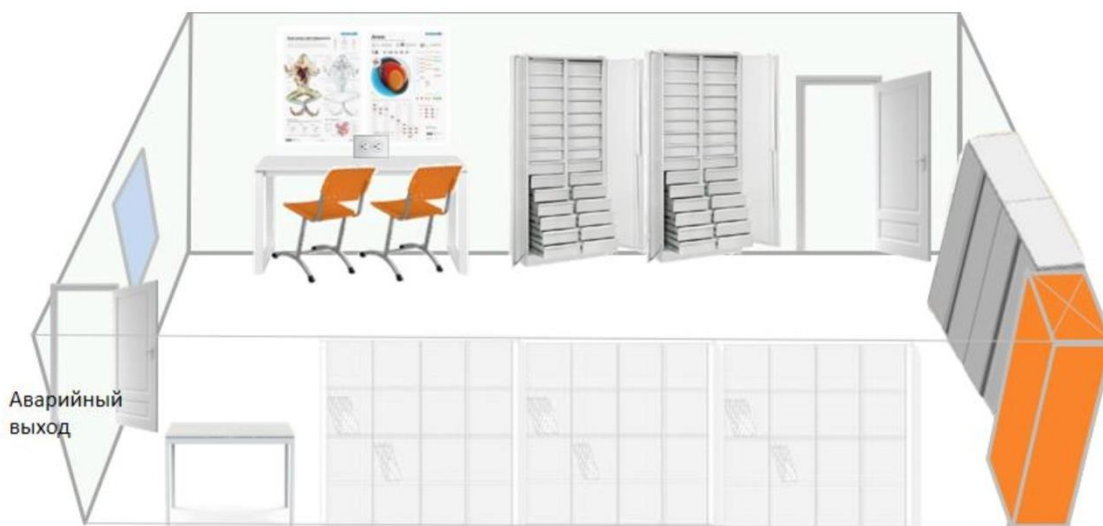
В помещении используется магнитно-маркерная доска или магнитно-маркерная пленка, наклеенная на стену.

На визуализации помещения физической лаборатории приведены примеры предпочтительного дизайна мебели. Модели и размеры мебели могут быть видоизменены общеобразовательной организацией, в том числе исходя из конструктивных особенностей помещения. Цветовая гамма мебели изменению не подлежит. Количество мебели, размещаемой в помещении, может быть увеличено общеобразовательной организацией, в том числе исходя из потребности и конструктивных особенностей помещения.

Раздел 3. Лаборантская физической лаборатории

Обновление помещения лаборантской (в том числе в части замены мебели) осуществляется при наличии помещения, соответственно, не является обязательным требованием в рамках данного типового проекта дизайна и зонирования.

Визуализация помещения лаборантской физической лаборатории:



Лаборантская физика

Требования к оформлению помещения лаборантской физической лаборатории:

Стены помещения окрашены в белый цвет.

По поверхности пола в помещении укладывается однотонное полимерное покрытие или однотонный коммерческий линолеум серого цвета.

В помещении используется либо окрашенный потолок, либо подвесной плиточный потолок, либо подвесной гипсокартонный потолок белого цвета.

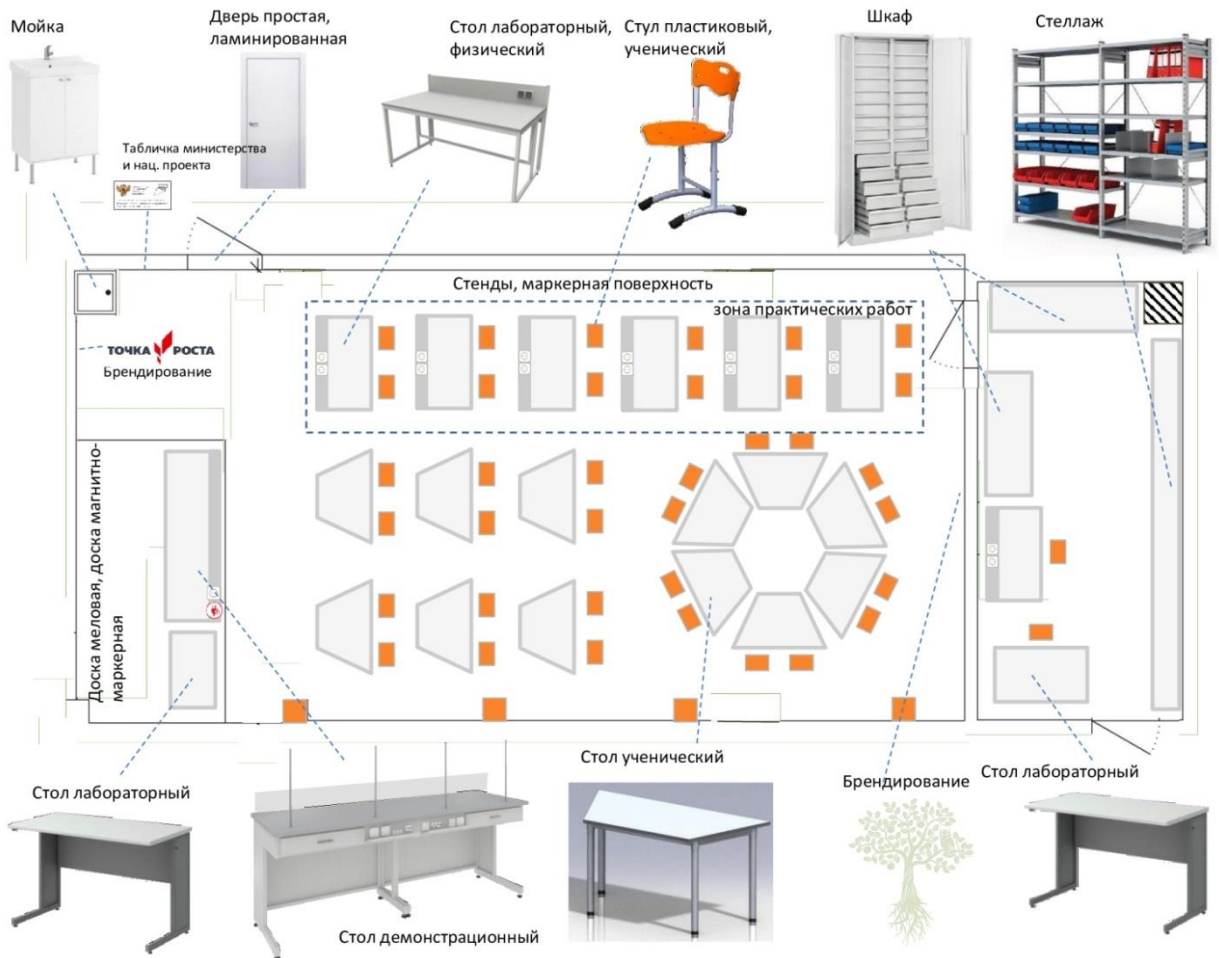
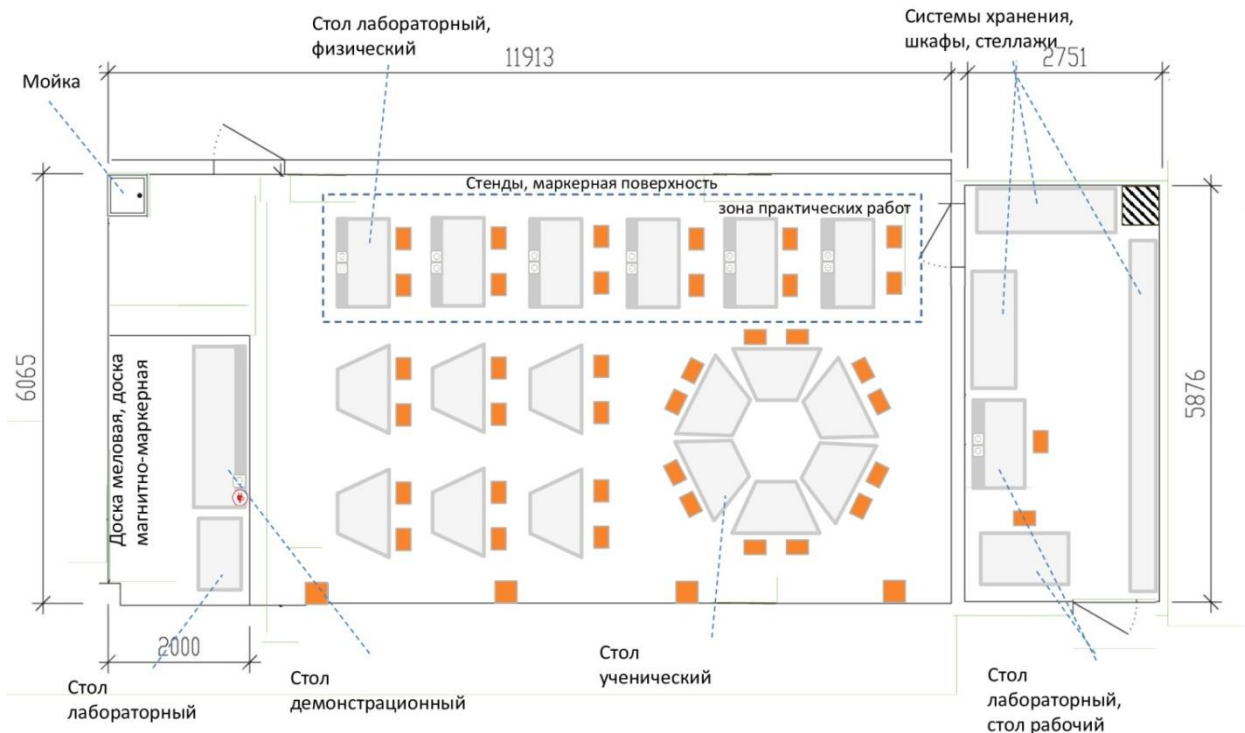
На окнах¹ используются рулонные белые или светло-серые шторы.

В помещении размещаются системы хранения для реактивов, лабораторной посуды, лабораторного оборудования и методического материала.

Раздел 4. План-схема помещения физической лаборатории с лаборантской

¹В случае если в помещении лаборантской отсутствуют окна, то данное условие не выполняется.

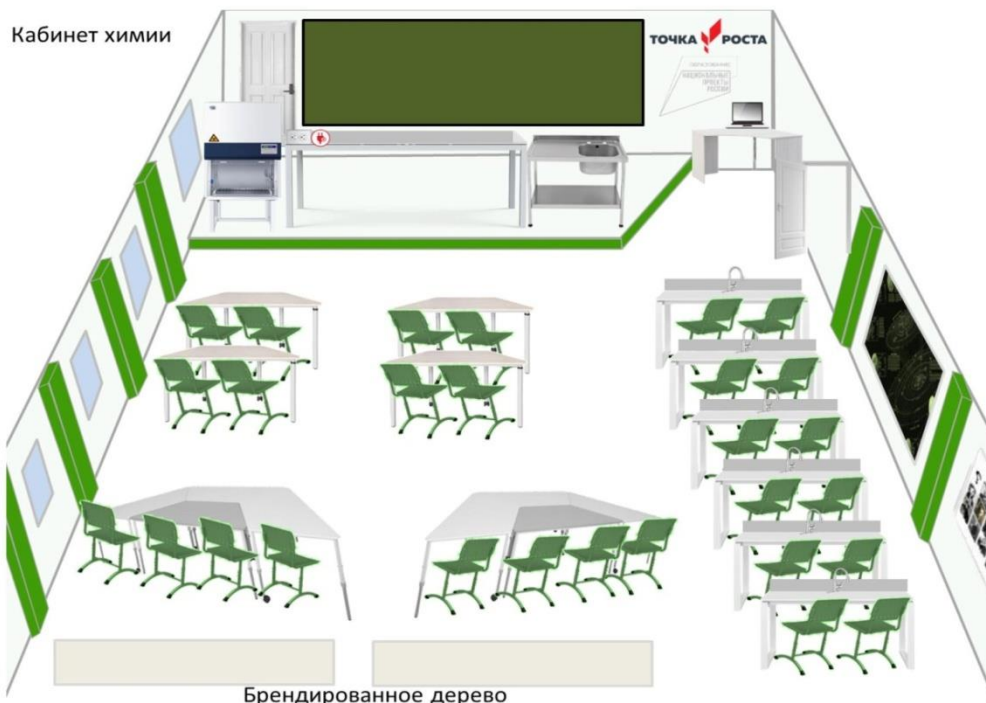
ПЛАНИРОВКА ФИЗИЧЕСКОЙ ЛАБОРАТОРИИ



Раздел 5. Химико-биологическая лаборатория

Химико-биологическая лаборатория размещается на базе кабинетов химии, биологии, может объединиться на базе одного кабинета, так и раздельно.

ВИЗУАЛИЗАЦИЯ ХИМИЧЕСКОЙ И БИОЛОГИЧЕСКОЙ ЛАБОРАТОРИИ



Кабинет химии, оформление стены



Требования к оформлению помещения химико-биологическая

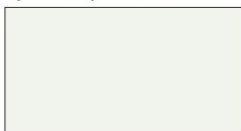
лаборатории:

Передняя и боковые стены помещения окрашены в белый цвет, задняя стена помещения выделена акцентным цветом – полностью окрашена в травяной зеленый.

ЦВЕТА

основные

RAL 9016
транспортный белый



Стены

RAL 7044
серый шелк



Столы
Стеллажи
Шкафы
Жалюзи

акцентные

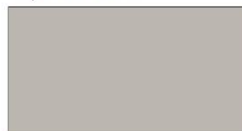
RAL 6010
травяной зеленый



Стулья

Акцентные детали

RAL 7044
серый шелк



Линолеум

Стена, окрашенная в травяной зеленый акцентный цвет, брендируется знаком национального проекта «Образование» в виде дерева (в белом цвете). Брендирование наносится с помощью настенной наклейки или выкраски по трафарету в один цвет.

По поверхности пола в помещении укладывается однотонное полимерное покрытие или однотонный коммерческий линолеум серого цвета.

В помещении используется либо окрашенный потолок, либо подвесной плиточный потолок, либо подвесной гипсокартонный потолок белого цвета.

На окнах используются рулонные белые или светло-серые шторы. В помещении используется магнитно-маркерная доска или магнитно-маркерная пленка, наклеенная на стену.

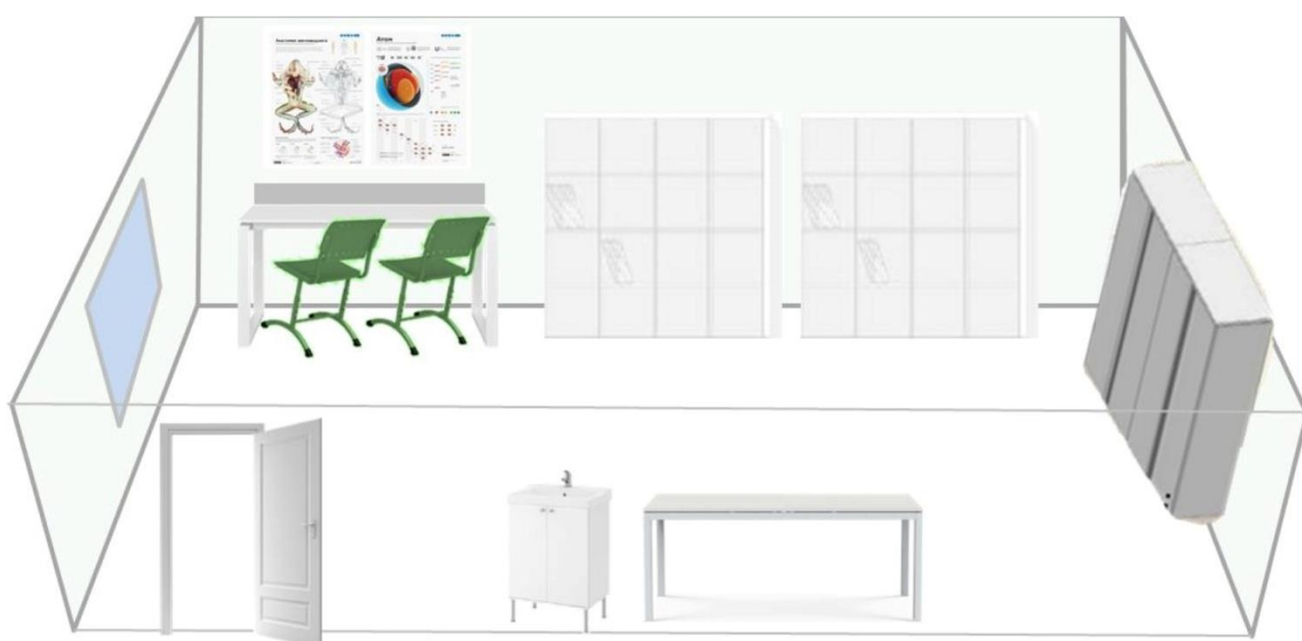
Мебель, размещенная в помещении, должна быть светло-серого цвета, за исключением компьютерных стульев, выполненных в цвете «травяной зеленый».

На визуализации помещения химико-биологической лаборатории приведены примеры предпочтительного дизайна мебели. Модели и размеры мебели могут быть видоизменены общеобразовательной организацией, в том числе исходя из конструктивных особенностей помещения. Цветовая гамма мебели изменению не подлежит. Количество мебели, размещаемой в помещении, может быть увеличено общеобразовательной организацией, в том числе исходя из потребности и конструктивных особенностей помещения.

Раздел 6. Лаборантская химико-биологической лаборатории

Обновление помещения лаборантской (в том числе в части замены мебели) осуществляется при наличии помещения, соответственно, не является обязательным требованием в рамках данного типового проекта дизайна и зонирования.

Визуализация помещения лаборантской химико-биологической лаборатории:



Лаборантская химия и биология

Требования к оформлению помещения лаборантской химико-биологической лаборатории:

Стены помещения окрашены в белый цвет.

По поверхности пола в помещении укладывается однотонное полимерное покрытие или однотонный коммерческий линолеум серого цвета.

В помещении используется либо окрашенный потолок, либо подвесной плиточный потолок со скрытыми направляющими, либо подвесной гипсокартонный потолок белого цвета.

На окнах² используются рулонные белые или светло-серые шторы.

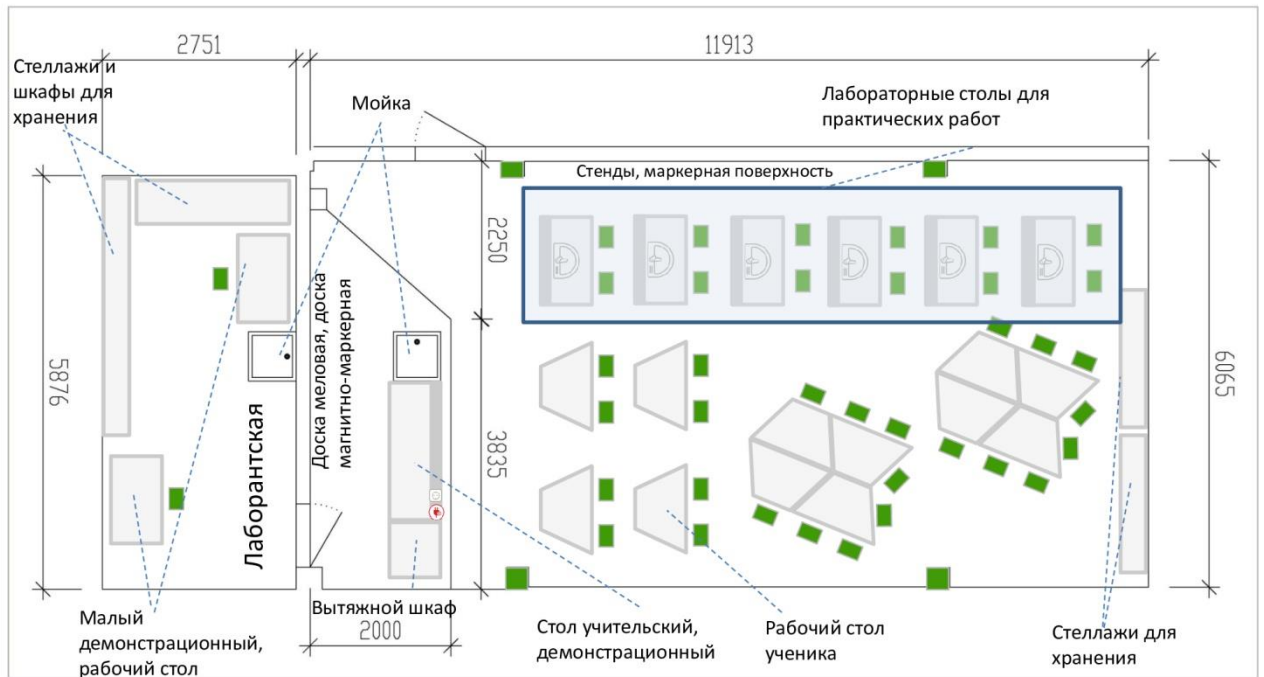
В помещении размещаются системы хранения для реактивов,

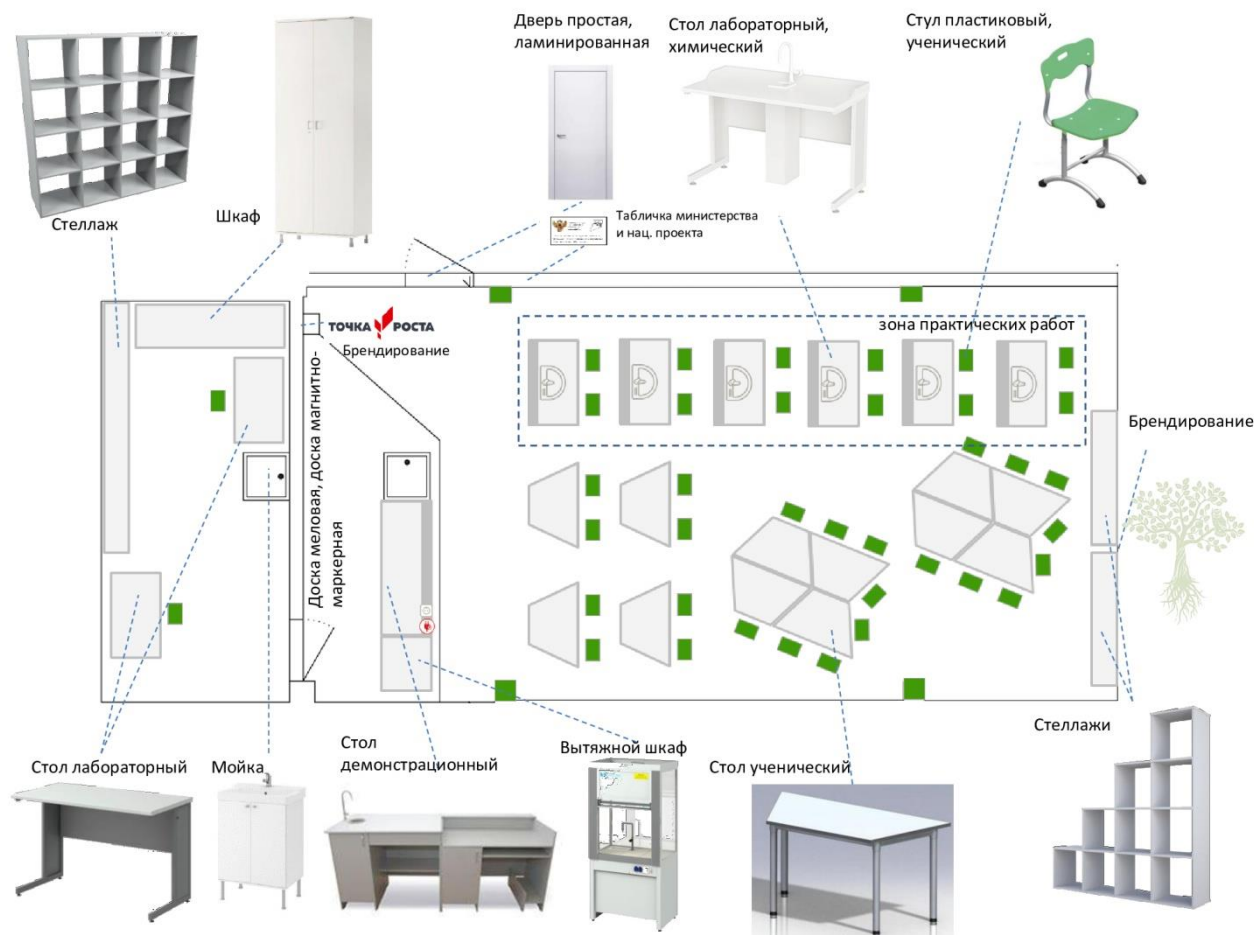
²В случае если в помещении лаборантской отсутствуют окна, то данное условие не выполняется.

лабораторной посуды, лабораторного оборудования и методического материала.

Раздел 7. План-схема помещения химико-биологической лаборатории

ПЛАНИРОВКА ХИМИЧЕСКОЙ И БИОЛОГИЧЕСКОЙ ЛАБОРАТОРИИ





Раздел 8. Оформление холла общеобразовательной организации, в котором размещается брендированный информационный стенд

Обновление помещения холла (в том числе в части замены мебели) осуществляется при необходимости, соответственно, не является обязательным требованием в рамках данного типового проекта дизайна и зонирования.

В холле рекомендуется размещение мебели для самостоятельной работы обучающихся, занятий в неформальной обстановке и отдыха (диваны, пуфы), соответствующей колористическому решению лабораторий центра «Точка роста» (сочетание светлого-серого и пастельно-оранжевого цветов или сочетание светлого-серого и сигнально фиолетового цветов).

Раздел 9. Брендирование помещений центра «Точка роста»

Внутри каждого помещения центра «Точка роста» (за исключением лаборантской) размещается один фирменный знак «Точка роста» и одна информационная табличка (со знаком национального проекта «Образование» и гербом Министерства просвещения Российской Федерации).

Настенный фирменный знак «Точка роста», изготовленный в виде отдельных элементов – знака и букв, размещаемых на передней стене помещения слева или справа от учебной доски:



Технические характеристики настенного фирменного знака «Точка роста»:

- 1) размер: длина 1200–1500 мм;
- 2) материал: 1 вариант – ПВХ (толщина 5-20 мм) с печатью и защитной ламинацией; 2 вариант – интерьерная наклейка или графика;
- 3) крепления: на скрытых дистанционных держателях или вплотную к стене.

Информационная табличка (со знаком национального проекта «Образование» и гербом Министерства просвещения Российской Федерации), размещаемая рядом с входной дверью:



Технические характеристики информационной таблички:

- 1) размер: 200x400 мм;
- 2) материал: ПВХ (толщина 3-5 мм) с печатью и защитной ламинацией;
- 3) крепления: на скрытых дистанционных держателях или вплотную к стене.

При входе в лаборатории центра «Точка роста» размещается навигационная табличка с полноцветным фирменным знаком «Точка роста» на белом фоне:



Технические характеристики навигационной таблички:

- 1) размер: 180x300 мм;
- 2) материал: ПВХ (толщина 3-5 мм) с печатью и защитной ламинацией;
- 3) крепления: на скрытых дистанционных держателях или вплотную к стене;
- 4) размещение: симметрично относительно двери основной навигации помещений.

В холле общеобразовательной организации размещается брендированный информационный стенд:



Технические характеристики информационного стенда:

- 1) размер: 1200x900 мм;
- 2) материал: ПВХ (толщина 5-10 мм) с печатью и защитной ламинацией.

Графические файлы, необходимые к использованию при брендировании помещений центра «Точка роста», размещены по ссылке: